

The logo for SIVA, featuring a stylized 'S' icon followed by the word 'iva' in a bold, lowercase sans-serif font.A decorative graphic consisting of three vertical bars of different heights and colors (dark blue, orange, and teal) that taper to a point at the bottom, resembling a stylized tree or a funnel. The bars are positioned on the left side of the page.

Regional rapportering på aktiviteten i næringshage- og inkubasjonsprogrammene 2023

Buskerud

Programaktiviteten støtter opp om regionale og nasjonale målsettinger



- Begge programmer legger til rette for utvikling av bærekraftige bedrifter og arbeidsplasser, kommersialisering av gode idéer til nye vekstbedrifter, og bidrar til omstilling og vekst i etablerte virksomheter
- Resultatene fra 2023 viser høyt antall bedrifter som mottar hjelp, og analyser viser at dette er gode og effektive programmer som bidrar til vekst og verdiskaping
- Fleksible nasjonale programmer som gir rom for regionale tilpasninger. Næringshagene og inkubatorene speiler næringslivet i regionen og bidrar til utvikling med utgangspunkt i de ressurser regionen besitter
- Programoperatørene bidrar til utvikling av den regionale innovasjonsstrukturen gjennom å koble sammen gründere, bedrifter, akademia, FoU-miljøer, investorer og andre relevante aktører
- Programoperatørene har et godt samarbeid med Innovasjon Norge og Norges forskningsråd, og bedrifter som får bistand fra en næringshage eller inkubatorer gjør det godt i konkurransen om bedriftsrettede midler.
- Programaktiviteten styrker fylkeskommunens rolle som regional utviklingsaktør gjennom at næringshagene og inkubatorene bidrar til at fylkeskommunene når sine mål/strategier (se også oppsummering fra hver programoperatør)

Innhold

- Om rapporten
- Aktivitet i næringshage- og inkubasjonsprogrammene i fylket i 2023
 - Oversikt over næringshager og inkubatorer og hvor de har regional tilstedeværelse
 - Tilskudd og forbruk i næringshagene og inkubatorene
 - Antall aktive bedrifter i næringshagene og inkubatorene
 - Bærekraft
 - Overordnet kundetilfredshet og addisjonalitet
 - Tilgjengeliggjøring av testfasiliteter og teknologisk spisskompetanse for SMBer
- Programmenes bidrag til regionale målsettinger i 2023



Om rapporten for 2023

- Denne rapporten trekker frem resultater og effekter innenfor Sivas næringshage- og inkubasjonsprogrammer i Buskerud. Den supplerer rapporteringen som ble sendt fylkeskommunen 8. mars 2024.
- Rapportering i tråd med Sivas mål- og resultatstyrings-system med støttende analyser går frem av Sivas årsrapport (<https://arsrapport23.siva.no/>) til Nærings- og fiskeridepartementet og Kommunal- og moderniseringsdepartementet.
- Den delen av Sivas årsrapport som omhandler næringshage- og inkubasjonsprogrammene oversendes som et pdf-dokument sammen med denne rapporten.
- Rapporteringen til fylkeskommunen på det regionale oppdraget baserer seg på to hovedelementer:
 1. Analysene i årsrapporten brutt ned på fylkesnivå.
 2. Næringshagene og inkubatorene ble i oppdragsbrevene for 2023 bedt om å rapportere på deres bidrag til relevante fylkeskommunale satsningsområder/strategi- og handlingsplaner. Dette oppdraget ble spesifisert i oppdragsbrevene fra den enkelte fylkeskommune til Siva.



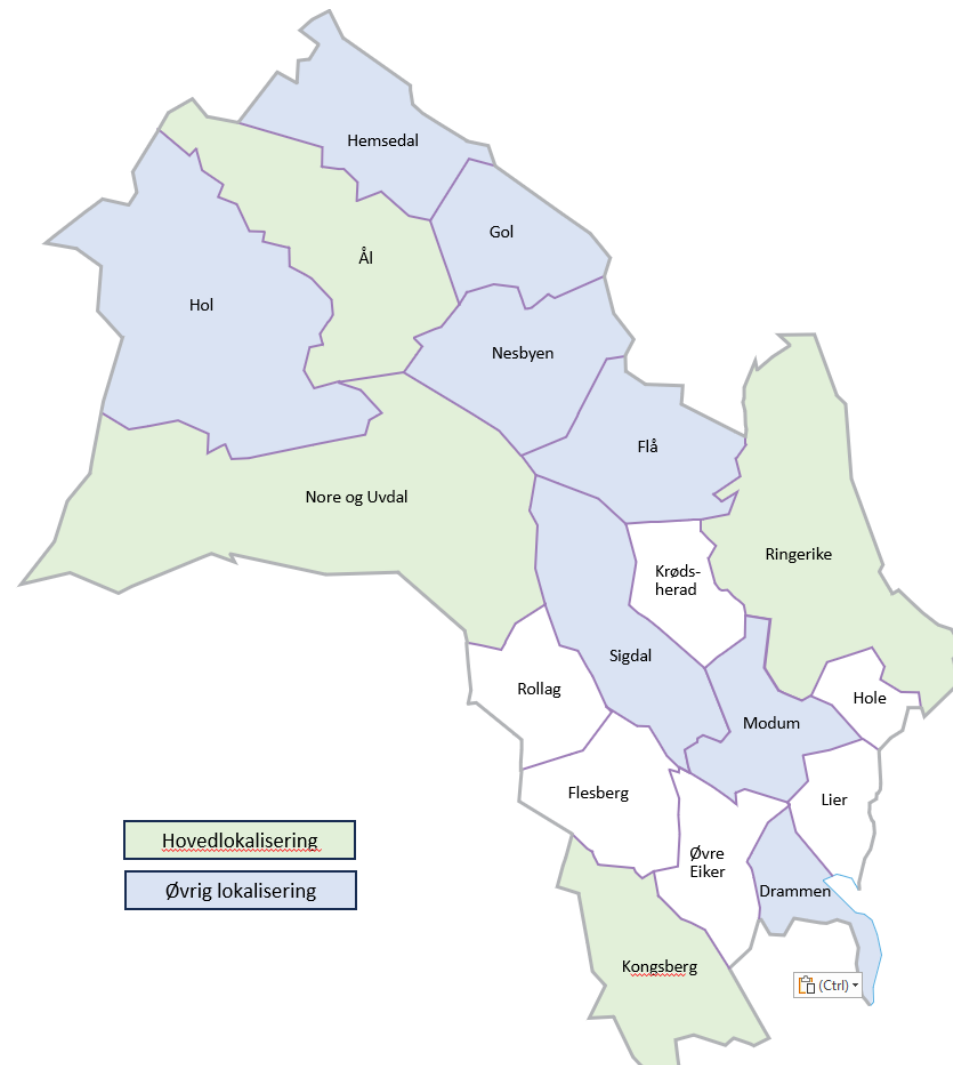


Aktivitet i næringshage- og inkubasjonsprogrammene i fylket i 2023

Buskerud - Næringshagene og inkubatorenes lokalisering og tilstedeværelse



Næringshager/inkubatorer	Hovedlokalisering	Øvrig fysisk tilstedeværelse
Buskerud næringshage*	Nore og Uvdal	Drammen, Modum og Sigdal
Hallingdal næringshage*	Ål	Gol, Hemsedal, Hol og Nesbyen
Kongsberg Innovasjon	Kongsberg	Oslo og Tinn
Mer Innovasjon	Ringerike	Flå



* innenfor virkeområdet for distriktsrettet investeringsstøtte/det notifiserte regionalstøttekartet

Øvrig fysisk tilstedeværelse inkluderer:

- Avdelinger/noder i regi av inkubatoren/næringshagen
- Tilstedeværelse i lokaler til eksterne samarbeidspartnere
- Tilstedeværelse i lokaler for faste møtedager



Tildeling og forbruk 2023 - Buskerud

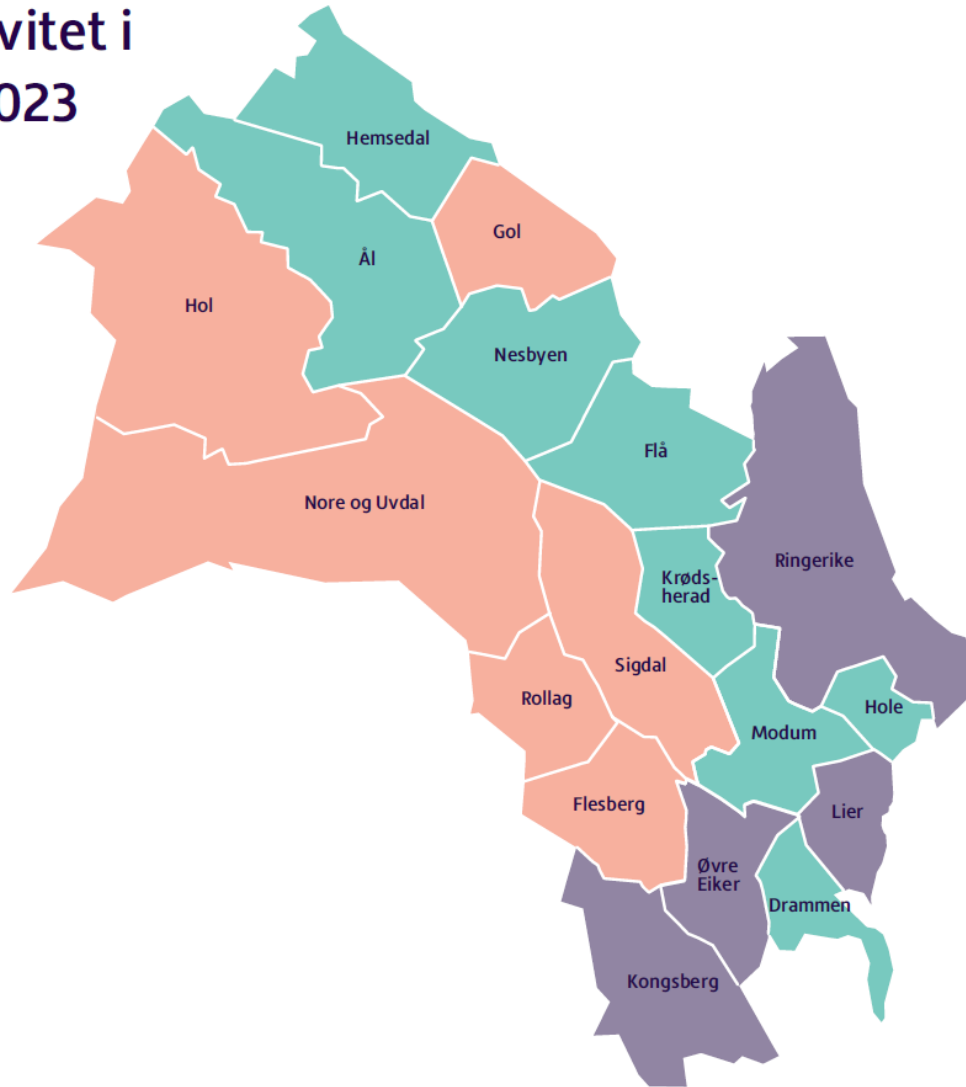
Programtilskudd	Kongsberg Innovasjon	Mer Innovasjon	Buskerud Næringshage	Hallingdal Næringshage
Adm/gjennomføringskostnader ordinær diff.modell Siva	800 000	340 000	600 000	600 000
Adm/gjennomføringskostnader toppfinansiering FK	18 784	7 653	14 037	14 037
Adm/gjennomføringskostnader øvrige kilder	0	0	0	0
Totalt Adm/gjennomføringskostnader	818 784	347 653	614 037	614 037
Art 28 - ordinær diffmodell Siva	3 200 000	1 360 000	1 800 000	1 800 000
Art 28 - toppfinansiering FK	75 137	30 611	42 110	42 110
Art 28 fra øvrige kilder	0	0	0	0
Totalt art 28	3 275 137	1 390 611	1 942 110	1 842 110
Ubrukt overført fra forrige år	0	45 423	0	0
Sum disponibel art 28 det skal rapporteres på	3 275 137	1 436 034	1 842 110	1 842 110
Innovasjonsstøtte brukt på bedrifter (målbedrifter/ink.bedrifter)	3 275 137	992 317	1 844 049	1 705 869
Ubrukt artikkel 28 som overføres til 2024	0	443 717	0	136 241



Programaktivitet i Buskerud i 2023

Fargekoder

- Næringshage og inkubator
- Kun næringshage
- Kun inkubator
- Ingen programaktivitet



Kartet gir en oversikt over hvilke kommuner bedriftene i de to programmene er lokalisert i.

Antall målbedrifter i næringshagene lokalisert i Buskerud

Næringshage	Antall 2023	Måltall 2024	Prognose 2024
Buskerud Næringshage AS	74	79	7 %
Hallingdal Næringshage AS	74	69	-7 %
Totalt i Buskerud	148	148	0 %
Totalt i program	2544	2480	-3 %

Antall bedrifter* i inkubatorene lokalisert i Buskerud

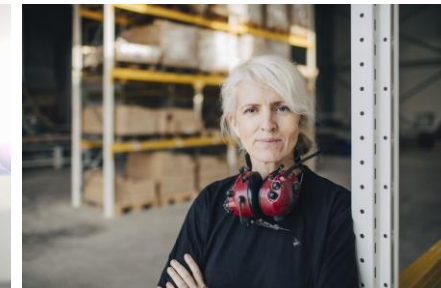
Inkubator	Antall 2023	Måltall 2024	Prognose 2024
Kongsberg Innovasjon AS	72	69	-4 %
Mer Innovasjon AS	46	39	-15 %
Totalt i Buskerud	118	108	-8 %
Totalt i program	2061	1957	-5 %

* Bedrifter i fasene preinkubasjon, inkubatorbedrift, forretningsmessig innovasjon og skalering

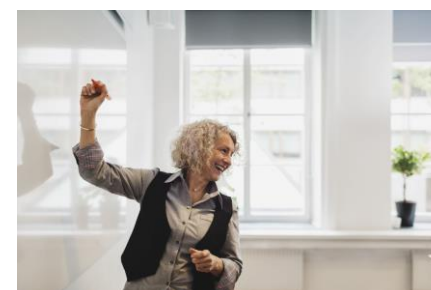
Bærekraft blant bedriftene i næringshagene og inkubatorene 2023



Næringshage	Andel bedrifter med		
	Kvinnelig ledelse	Bærekraft	Digitalisering
Buskerud Næringshage AS	45 %	37 %	54 %
Hallingdal Næringshage AS	28 %	36 %	20 %
Totalt i Buskerud	37 %	36 %	39 %
Totalt i program	35 %	40 %	33 %



Inkubator	Andel bedrifter med		
	Kvinnelig ledelse	Bærekraft	Digitalisering
Kongsberg Innovasjon AS	15 %	87 %	70 %
Mer Innovasjon AS	45 %	66 %	48 %
Totalt i Buskerud	27 %	79 %	61 %
Totalt i program	31 %	56 %	54 %



Kvinnelig ledelse defineres som kvinnelig daglig leder og/eller kvinnelig styreleder og/eller kvinnelig gründer.

Andel bedrifter med bærekraft defineres som andel bedrifter som har bærekraft som et sentralt element i sin forretningsmodell

Andel bedrifter med digitalisering defineres som andel bedrifter som har digitalisering som et sentralt element i sin forretningsmodell

For inkubatorene inngår bedrifter i fasene preinkubasjon, inkubatorbedrift, forretningsmessig innovasjon og skalering

Kundetilfredshet og addisjonaltet



Næringshage	Antall respondenter	Målbedriftenes tilfredshet med tjenestene og bistanden fra NH ¹	NHs betydning for utvikling av målbedriftene ²	Andel målbedrifter som vil anbefale NH til andre ³
Buskerud Næringshage AS	17	4,12	3,35	76,5 %
Hallingdal Næringshage AS	17	3,65	3,18	58,8 %
Næringshageprogrammet	721	4,33	3,72	88,1 %

Inkubator	Antall respondenter	Bedriftenes tilfredshet med tjenestene og bistanden fra INK ¹	INKs betydning for utvikling av bedriftene ²	Andel bedrifter som vil anbefale INK til andre ³
Kongsberg Innovasjon AS	21	4,52	4,14	95,2 %
Mer Innovasjon AS	8	4,63	3,63	87,5 %
Inkubasjonsprogrammet	800	4,45	3,92	91,3 %

¹ Sett under ett, hvor fornøyd eller misfornøyd er du med tjenestene og bistanden bedriften har mottatt fra næringshagen/inkubatoren? (skala 1-5 der 1 = Svært misfornøyd, 5 = Svært fornøyd)

² Sett under ett, hvor viktig eller uviktig mener du at næringshagen/inkubatoren har vært for utviklingen av bedriften din så langt? (skala 1-5 der 1 = Ikke viktig, 5 = Svært viktig)

³ Basert på dine erfaringer, ville du anbefalt andre å tilknytte seg næringshagen/inkubatoren dersom de fikk mulighet? (andel som har svart «ja»)



Regional effekt av fylkesoverskridende tiltak:

Tilgjengeliggjøring av testfasiliteter og teknologisk kompetanse
(status per 1. april 2024)

Troms og Finnmark (alle INK, 4 av 7 NH)
23 prosjekter, 2,4 mnok

Nordland (alle)
17 prosjekter, 1,8 mnok

Møre og Romsdal (alle)
41 prosjekter, 4,1 mnok

Trøndelag (3 av 4 INK, 5 av 7 NH)
18 prosjekter, 1,7 mnok

Vestland (alle INK, 3 av 4 NH)
29 prosjekter, 3,3 mnok

Innlandet (alle INK, 4 av 5 NH)
36 prosjekter, 3,1 mnok

Oslo (3 av 4 INK)
15 prosjekter, 1,1 mnok

Rogaland (alle)
19 prosjekter, 2,0 mnok

Viken (alle)
23 prosjekter, 2,5 mnok

Vestfold og Telemark (alle)
17 prosjekter, 1,6 mnok

Agder (alle)
27 prosjekter, 2,4 mnok

- 32 av 39 (82 %) næringshager har målbedrifter som har sendt inn potensielle katapult-prosjekter (innvilgede prosjekt kommer fra 24 NH)
- 33 av 35 (94 %) inkubatorer har bedrifter som har sendt inn potensielle katapult-prosjekter (innvilgede prosjekt kommer fra 29 INK)
- Tallene i parentes bak fylkesnavnene angir hvor mange INK og NH som har bedrifter som har sendt inn potensielle katapult-prosjekter
- Ekspert-teamet har vurdert totalt ca 450 potensielle katapult-prosjekter
- 265 prosjekter har fått innvilget totalt ca 26 mill. kroner i innovasjonsstøtte. Under hvert fylke står det hvor mange prosjekter som er innvilget, og totalt beløp artikkel 28 som er innvilget.
- Total ramme for prosjektet: ca 40 mill. kroner
- Bedrifter i samtlige fylker har benyttet dette virkemiddelet
- Fylker som har katapult-sentre er Innlandet, Agder, Vestland og Møre og Romsdal. 51 % av de innvilgede prosjektene kommer fra andre fylker



**Programoperatørenes
egenrapporterte bidrag til regionale
målsettinger og strategier
2023**



Inkubasjonsprogrammet - Kongsberg Innovasjon og Mer Innovasjon

Relevante fylkeskommunale målsettinger i Buskerud (Viken)

Kongsberg Innovasjon:

- Inkubasjonsaktiviteten i 2023 har i stor grad bidratt til vekstkraftige nyetableringer og bedriftsutvikling.
- Majoriteten av inkubatorbedrifter har internasjonale ambisjoner, støttet av programmet, som har resultert i økt antall selskaper med internasjonalt vekstpotensial.
- Inkubatoren krever at alle selskaper møter minst ett av FNs 17 bærekraftsmål, og fokuserer spesielt på det grønne skiftet, sirkulærøkonomi og digitalisering i næringslivet.
- Selv om internasjonalisering er viktig, har integrering av innvandrere ikke vært prioritert.

Mer Innovasjon:

- Mer Innovasjon har fått midler til prosjektet "Sirkulær fra start" som mobiliserer sirkulær kunnskap hos oppstartsbedrifter.
- Fokus på regulatoriske ordninger og bærekraftsrapportering i prosjektet.
- Aktiv deltakelse i arrangementer innen sirkulærøkonomi, og etablert samarbeid med flere aktører som Kjeller Innovasjon, RE, NCCE og Kunnskapsbyen Lillestrøm.
- Økt antall bedrifter med digitaliseringskonsepter i inkubatoren, spesielt innen byggebransjen, med mål om bedre økonomiske forutsetninger.
- Synliggjøring av grønne konkurransefortrinn gjennom lokale samarbeidsprosjekter, som et biogassprosjekt og reMadrass, som resirkulerer madrasser.
- Samarbeid med voksenopplæringen og tiltak for integrering av flyktninger i næringslivet.



Relevante fylkeskommunale målsettinger i Buskerud (Viken)

a) Flere vekstkraftige nyetableringer:

Buskerud NH: Tatt inn 8 nye bedrifter, inkludert 2 nyetablerte. Fokus på støtte til bedrifter med vekstpotensiale og omstilling.

Hallingdal NH: Samarbeid med Hallingdal Etablerersenter, Startup Extreme, og destinasjonsselskaper. Suksesshistorier som Portarack med internasjonal markedsandel og bærekraftssertifisering.

b) Flere vekstbedrifter med internasjonalt potensial:

Buskerud NH: Kobler relevante bedrifter direkte til Kongsberg Innovasjon eller andre inkubatorer ved behov.

Hallingdal NH: Destinasjonsselskaper øker markedsandeler internasjonalt.

c) FNs 17 bærekraftsmål som førende for alt arbeid med samfunnsutvikling og næringsutvikling:

Buskerud NH: Aktiv bruk av FN's bærekraftsmål gjennom strategi og utviklingssamtaler, i tillegg til at SRL-skalaen benyttes i arbeidet med målbedriftene.

Hallingdal NH: Deltakelse i klimapartner, Vannhull, Hallingdalskonferansen, og etablering av Innovasjon Hallingdal.

d) Støtte opp om det grønne skiftet:

Buskerud NH: Fokus på bærekraftig omstilling og tiltak for opprettholdelse av drift og ansatte.

Hallingdal NH: Prosjekt om overskuddsmasser og sirkulærøkonomi med flere deltakende bedrifter.

e) Støtte opp om sirkulærøkonomi:

Buskerud NH: Satsing på sirkulærøkonomi gjennom bl.a. Miljøfyrtårn-sertifisering og prosjektet "grønn prosess."

Hallingdal NH: Kompetanseheving innen sirkulærøkonomi, miljøsertifisering og bistand til bedrifter som Hallingdal Betong.

f) Støtte opp om digitalisering i næringslivet:

Buskerud NH: Gjennomføring av større digitaliseringsprosjekter, kompetansehevende tiltak, og BI-studie for ansatte.

Hallingdal NH: Bruk av digitalisering som hovedpunkt på arrangementer som Numedalskonferansen.

g) Bidra til at flere innvandrere får tilgang til arbeidsmarkedet og mulighet til å etablere egne virksomheter (integrering):

Buskerud NH: Speed-dating mellom bedrifter og ukrainske flyktninger, egne kurs for innvandrere.

Hallingdal NH: Tett dialog med NAV, Vinn Hallingdal, og kommunene for inkludering av innvandrere.

h) Mål for Viken fylkeskommune om tilbud i oppdraget for bedrifter i hele geografien i Viken fylke:

Buskerud NH: Kobler til Kongsberg Innovasjon og andre aktuelle inkubatorer i områder som Kongsberg.

Hallingdal NH: Samarbeid med næringsutviklere i kommunene og arrangementer for hele Hallingdal.



Næringshageprogrammet - Buskerud NH og Hallingdal NH

Prioriterte bransjer i Buskerud (Viken)

Buskerud (Viken) fylkeskommune har bransjenøytrale planer.

Buskerud NH:

- Næringshagen speiler næringslivet i regionen med fokus på bygg/anlegg, reiseliv, teknologi/industri og landbruk.

Hallingdal NH:

- Strategisk fokus på bransjer som bygg/anlegg, reiseliv (inkludert handel og hyttenæring), teknologi/industri og landbruk.



Samlet vurdering av programrapportering på relevante fylkeskommunale målsettinger i Buskerud (Viken)

Næringshageprogrammet

Næringshageprogrammet i Buskerud(Viken) har oppnådd gode resultater med å støtte vekstkraftige nyetableringer og internasjonale vekstbedrifter. Programmet har en helhetlig tilnærming til FN's bærekraftsmål, spesielt med fokus på det grønne skiftet, sirkulærøkonomi, digitalisering og integrering av innvandrere.

Buskerud NH og Hallingdal NH har tatt inn nye bedrifter, hvorav flere er nyetablerte, og har vært aktivt engasjert i regionale samarbeid og arrangementer. En strategisk tilnærming til bransjeporteføljen, med vekt på samfunnsrelevante områder, har styrket programmet. Tydelige eksempler på vellykkede bedrifter, som Portarack og Hallingdal Betong, illustrerer programaktivitetens positive påvirkning på bransjeutvikling og bærekraft. Tett dialog med ulike aktører som NAV og Vinn Hallingdal styrker den lokale forankringen og samarbeidet.

Inkubasjonsprogrammet

Inkubasjonsprogrammet har effektivt bidratt til målsettingene om vekstkraftige nyetableringer og internasjonale vekstbedrifter. FNs bærekraftsmål, grønt skifte, sirkulærøkonomi og digitalisering er gjennomgående temaer i inkubatorbedriftene. Integrering av innvandrere har ikke vært spesifikt prioritert, men det er et overordnet mål å støtte opp om tilbud i hele Viken.

Inkubatoraktiviteten i 2023 har sterkt bidratt til utvikling og kommersialisering av selskaper. Majoriteten av inkubatorselskapene retter seg mot internasjonale markeder, og de oppfyller FN's bærekraftsmål. Bedriftsporteføljen samsvarer godt med fylkets bransjesatsinger.